

Mille-feuilles & Chênes



Numéro 5

L'édito

L'équipe de rédaction vous souhaite une très bonne année ; tous nos vœux de santé et de bonheur pour l'année 2014. Le journal est écrit pour les enfants et leurs parents de l'école élémentaire des Deux Chênes. Nous espérons qu'il va vous plaire. Dans ce journal, nous avons fait la connaissance d'un élève venu de tellement loin... Toutes les classes vous réservent plein de surprises !

Très bonne lecture.

L'équipe de rédaction



À l'automne dernier, toute l'école s'est mobilisée pour l'opération « Mets tes baskets et bats la maladie ». (suite page 2)

Sommaire

Page 1 : L'édito - Elle court, elle court notre école - Le sommaire.

Page 2 : Mets tes baskets et bats la maladie - Un nouvel élève venu de Grèce - Le nouveau self.

Page 3 : Les arts à Chaponost - La 1ère guerre mondiale.

Page 4 : Le breakfast des CM2 - Les phasmes - Le C.M.E.

« Mets tes baskets et bats la maladie »

L'école Des Deux Chênes a participé à l'opération « Mets tes baskets et bats la maladie » créée par l'Association Européenne contre les Leucodystrophies (ELA), qui, depuis 1994 réunit les écoles volontaires autour de 3 thèmes : **santé, solidarité et sport.**



Lundi 14 octobre, Mélina Robert-Michon, vice-championne du monde de lancer de disque, marraine d'ELA, est venue faire la dictée nationale écrite par Joël Dicker, aux élèves. Les enfants ont pu poser des questions à la vice-championne olympique.



Vendredi 18 octobre, sur le stade de Chaponost, les élèves des Deux Chênes, du CP au CM2, ainsi que les maîtres et maîtresses, ont mis leurs baskets et ont prêté leurs jambes aux petits malades.

Ils ont récolté 5735,90 euros de dons pour faire avancer la recherche médicale.

Merci à tous les donateurs et aux petits ambassadeurs d'ELA.

Un nouvel élève venu de Grèce



Athanase en CM2 chez Mme Sermolini

Athanase est né en Grèce à Patras et a vécu jusqu'à l'année dernière à Aigion, une ville située près de la mer au nord du Péloponnèse.

Sa vie quotidienne en Grèce et sa vie d'écolier

En Grèce, l'école commence à 8h10 et se termine à 14h00, du lundi au vendredi. Après avoir pris son petit déjeuner, Athanase se rendait à l'école à pied. Il travaillait une heure puis avait une récré, puis une autre heure de travail, puis une nouvelle récré, ensuite deux heures de travail et là une grande récré. En Grèce, il n'y a pas de cantine. Il rentrait donc à la maison, mangeait, faisait ses devoirs et il jouait tranquillement. En Grèce on fait la sieste jusqu'à 17h00. Si on ne dort pas, on ne doit pas faire de bruit. Trois fois par semaine, Athanase allait au cours d'anglais et le jeudi, il avait cours d'accordéon.

Ses plats préférés

Athanase aime beaucoup la cuisine grecque comme la moussaka, les légumes farcis (sans viande mais avec du riz et des herbes), les souvlakis (des brochettes de porc qu'on mange dans la rue) avec des pitas (une sorte de pain tout fin), le tzatziki (à base de concombre)... et les gâteaux. Les grecs ont beaucoup de plats traditionnels.

Ses regrets

Athanase a laissé en Grèce des personnes qui comptent beaucoup pour lui et qu'il aime énormément, il aimerait bien les voir plus souvent...

Malgré cela, Athanase aime beaucoup la France.

Le nouveau self

Nous avons fait une interview sur le nouveau self auprès des enfants de l'école puis des dames de cantine. Voici nos questions et les réponses des élèves :



- **Comment trouves-tu le self ?**

→ *Je le trouve bien, car je trouve l'organisation meilleure et je peux me mettre avec qui je veux.*

- **Préfères-tu la nouvelle organisation ?**

→ *Je trouve qu'avant c'était beaucoup moins bien.*

Les dames de cantine :

- **Comment trouvez-vous le self ?**

→ *Il y a moins d'attente entre les plats et plus de convivialité pour tout le monde.*

- **Vous êtes-vous habituées au self ?**

→ *Oui nous avons pris nos marques.*

- **Est-ce que vous travaillez plus qu'avant ?**

→ *C'est mieux organisé qu'avant, ce n'est pas le même rythme.*

Les Arts à Chaponost

Pendant la semaine du 4 au 8 novembre, toutes les classes de l'école des Deux Chênes sont allées voir l'exposition de peintures organisée à la salle des fêtes.

Cette exposition a lieu tous les ans et accueille des artistes de Chaponost et d'autres communes.

Chaque classe a été accueillie par un ou deux artistes qui ont expliqué les différentes techniques utilisées (peinture, collages, pastel) et ont parlé de leur passion.

Il y avait aussi des sculptures. Certaines classes ont pu participer à un jeu : la chasse aux tableaux. Des dessins étaient reproduits sur une feuille et il fallait retrouver la peinture ou la sculpture à laquelle ils appartenaient.



Les élèves ont bien aimé l'exposition. Le jeu était très sympa et a permis à chacun de regarder les peintures en détails.



Émilienne Mazocut, artiste peintre, a inspiré les élèves de l'école.

LA PREMIÈRE GUERRE MONDIALE

Deux membres du conseil des aînés sont venus pour nous raconter la première guerre mondiale.

Ils nous ont apporté des objets de la guerre : un masque à gaz et deux grands livres.



Un masque à gaz de la guerre 1914-18

Ils nous ont dit que les soldats se battaient dans des tranchées, qu'il y avait plein de barbelés au dessus d'eux.

On a aussi appris qu'ils devaient aller à la guerre à partir de 20 ans jusqu'à 45 ans sauf en cas de maladie.

Le bilan de la guerre a été très lourd : 9 millions de morts et 20 millions de blessés au total.



Les boules de poilus

En souvenir des morts de la guerre de 1914 à 1918, mardi 5 novembre, les CM2 ont fait de délicieuses boules de poilus avec 2 dames : Michelle et Claudine.



(photo d'une préparation de boules de poilus)

On appelle cela des boules de poilus car les personnes qui faisaient la guerre, étaient appelés les poilus et ils mangeaient ces petits gâteaux en forme de boules que leur envoyait leur famille.

La commémoration du 11 novembre

Comme chaque année, nous commémorons l'armistice pour rendre hommage aux soldats morts.

Le 11 novembre Monsieur le maire nous a invités à la commémoration de l'armistice du 11 novembre 1918 et a remercié les guerriers ayant combattu pour la paix d'aujourd'hui.

Des gerbes de fleurs ont été déposées au pied du monument aux morts.

Enfin, des médailles ont été remises aux anciens combattants de la guerre.

Le breakfast des CM2 de Mme Sermolini



Les élèves ont organisé un breakfast à l'école après avoir étudié une recette en anglais pour confectionner des pancakes.

Le jeudi 10 octobre au matin, la maman de Jade, le papa de Laureen et la mamie de Leelou sont venus en classe pour aider les élèves à préparer la pâte des pancakes. Ils ont été répartis en petits groupes de 3 ou 4 et sont allés cuisiner dans un atelier.

Pendant ce temps, les autres élèves révisaient le vocabulaire de la recette. Ils apprenaient alors le dialogue qui servirait pour le lendemain.

Les crêpes ont été cuites l'après-midi.

Enfin, le jour du breakfast est arrivé !



Au menu il y avait : thé, pancakes, sirop d'érable, confiture, miel et marmelade à l'orange. Les CM2 sont repartis heureux de ce moment gourmand.

Les phasmes

Où vivent-ils ?

Ils vivent aux Philippines. Suite à un voyage, ils ont été ramenés en Europe.

Quel climat préfèrent-ils ?

Ils préfèrent le climat tropical. Ils vivent dans l'humidité.

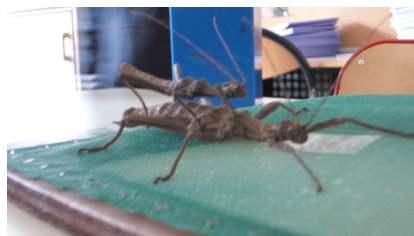
Comment différencier les phasmes des branches ?

Comme le caméléon, le phasme s'adapte à la couleur, mais il lui faut trois heures environ pour changer de couleur.



Ont-ils un rapport avec les mantes religieuses ?

Non, sauf qu'ils sont des insectes, et qu'ils changent de couleur.



Sont-ils herbivores, carnivores ou omnivores ?

Ils sont herbivores (ils ne mangent que des végétaux).

Quelle est leur durée de vie ?

1 an (en muant 6 fois).

Comment se reproduisent-ils ?

Les mâles s'accrochent sur le dos des femelles pendant 3 mois puis elles pondent 40 œufs par jour pendant 9 mois.

Quelle est leur taille ?

De 1mm à 17 cm (une espèce de phasmes fait 60 cm).

Le C.M.E

Un conseil pas comme les autres.

Le CME, conseil municipal des enfants, a lieu en mairie un mercredi par mois de 17h30 à 19h00.

Il apprend le travail en groupe, à s'écouter, à négocier et surtout, à s'exprimer. Une belle opportunité pour apprendre le travail en communauté pour tous les enfants à partir de 9 ans.

Chaque année, les élections ont lieu en fin de CM1.

Chaque conseiller reste pendant 2 ans au CME c'est à dire du début de CM2 jusqu'à la fin de la 6^{ème}.

Un maire, deux adjoints et 26 conseillers forment le conseil des enfants.

Le conseil actuel a recueilli plusieurs idées et a réalisé quelques-unes d'entre elles :

- la rénovation du skate-park,
- plus de trottoirs,
- plus de pistes cyclables
- et surtout le petit Chaponois : c'est un article dans le Chap'Info.

La composition du CME en 2013/2014

·Maire du CME : Mathis GUYONNET

·Adjoints : Clément TOURNIER et

BAPTISTE DAUMARD

·Membres du CME : Anaïs COMBET,

Yann CHASTAGNER, Gabriel FRAGGI,

Timéo PACHE, Clémentine POINTEAU,

Tanguy BERLAND, Lenny ATHMANE,

Victoire LIMOUZI, Valentin FERRAND,

Evane DI GENNARO, Vera THOLLON,

Thomas NEARY, Mathis BUFFAVAND,

Swann SAUZAY, Emma ADIER,

Raphaël RODRIGUES, Candice DA

CUNHA, Maxime LOBERT, Thomas

BOUCHET, Nicolas COCHET, Nolwène

ARJOUN, Joris DELAFOSSE, Martin

BLAYAC, Lisa BOSSOUTROT.